

COMITÉ TÉCNICO

26 de Março de 2008

ÍNDICE

1. Sumário Executivo	1
2. Caracterização do Mercado Ibérico	3
3. Mercado diário e intradiário	5
4. Mercado a prazo	7
5. Mercado de contratação bilateral	9
6. Referências de Mercado	10

1. Sumário Executivo**Mercado Ibérico**

No funcionamento do Mercado Ibérico, durante o mês de Fevereiro de 2008, destacam-se os seguintes aspectos:

- A produção total em Espanha foi 23.484 GWh e em Portugal foi de 3.590 GWh.
- A capacidade instalada, em regime ordinário, ascende em Espanha a 62.579 MW e em Portugal a 10.397 MW.
- O nível médio de indisponibilidades programadas em regime ordinário foi de 5,4% para Portugal.
- O peso das tecnologias utilizadas na produção foi o seguinte: hídrica – 5,4%; nuclear – 18,9%; carvão – 21,1%; CCGT – 33,4%; fuel/gás – 0,5% e PRE – 20,7%.
- O volume total de exportações de Espanha para Portugal ascendeu a 784.610 MWh enquanto o volume de exportações de Portugal a Espanha foi de 7.165 MWh.
- Em Fevereiro não se realizaram leilões de libertação de capacidade (VPP), tanto em Espanha, como em Portugal. Durante este mês entraram em execução os direitos adquiridos nos leilões VPP realizados em Dezembro.

Mercado diário e intradiário

- O preço médio aritmético durante o mês de Fevereiro na zona espanhola foi de 68,53 €/MWh enquanto na zona portuguesa ascendeu a 72,86 €/MWh.
- O *spread* mensal de preços em Portugal e Espanha situou-se nos 4,33 €/MWh, face aos 4,18 €/MWh registados em Janeiro.
- Foram negociados 23.842 GWh, dos quais 20.130 GWh correspondem a energia adquirida em Espanha e 3.712 GWh a energia adquirida em Portugal.
- Durante 362 horas (52% do tempo) do mês de Fevereiro de 2008, registou-se *market splitting*, na sua grande maioria com o preço horário do mercado diário na zona espanhola inferior ao português (1 hora com preço em Portugal inferior ao de Espanha).
- Em Fevereiro não houve dias de separação total dos mercados, tendo-se registado 1 dia (23 de Fevereiro) com integração total (100% das horas com preços iguais) no mercado diário.
- A renda de congestionamento do mês de Fevereiro ascendeu a 4,271 milhões de euros e o acumulado desde 1 de Julho a 50,81 milhões de euros.

Mercado a prazo

- No mercado a prazo foram negociados, em Fevereiro, 2.005 GWh (2.175 GWh em Janeiro).
- 83,5% da negociação correspondeu a leilões obrigatórios e 16,5% a negociação em contínuo.
- Não se registou, em Fevereiro, negociação de contratos OTC registados no OMIP.
- Os distribuidores espanhóis e o comercializador de último recurso português adquiriram, nos leilões organizados do mercado a prazo do OMIP, o número exacto de contratos legalmente exigidos.

Mercado de contratação bilateral

No âmbito da contratação bilateral, durante o mês de Fevereiro de 2008, destacam-se os seguintes aspectos:

- Em Espanha, foram transaccionados 12.269 GWh em contratos bilaterais, que correspondeu a 37% do total de vendas de energia eléctrica.
- Em Portugal, foram transaccionados 200 GWh em contratos bilaterais, que correspondeu a 6,4% do total de vendas de energia eléctrica.
- No âmbito do MIBEL, a contratação bilateral representou cerca de 34,3% do total de vendas.

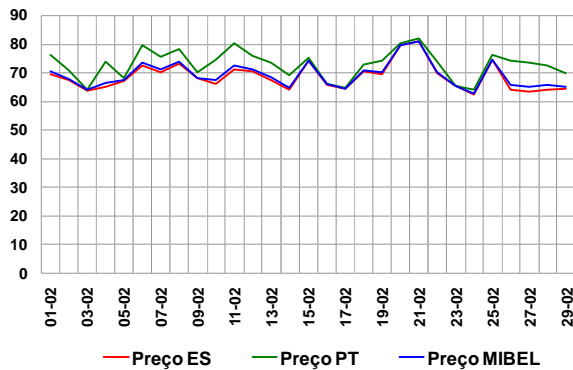
Referências de mercado

- A 27 de Fevereiro, os contratos de futuros negociados no OMIP cotaram sempre acima da NordPool (países nórdicos) e, dependendo dos contratos, tanto acima como abaixo da Powernext (França) e EEX (Alemanha), mas sempre com diferenças pouco expressivas.
- A média dos preços spot verificados no OMEL, durante o mês de Fevereiro é superior à registada na NordPool, Powernext e EEX.
- A 29.Feb, a cotação do Brent (em euros) está 24,9% acima do valor da cotação em 1.Set.2007. O gás natural registou uma variação de 62,9% (TTF) e de 49,8% (Henry Hub) no mesmo referencial temporal, enquanto o carvão cotou 69,9% acima do valor de 1.Set.2007.

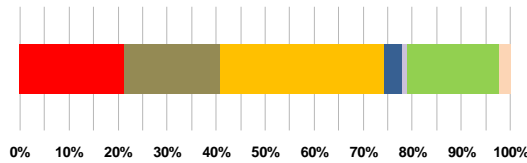
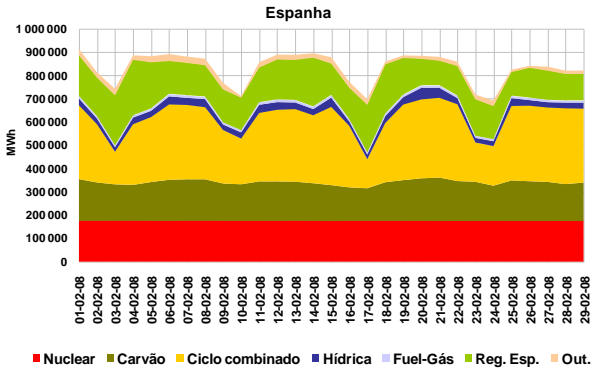
1. Sumário Executivo (cont.)

Mercado Diário

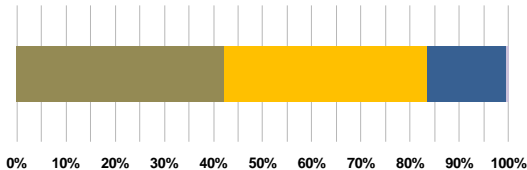
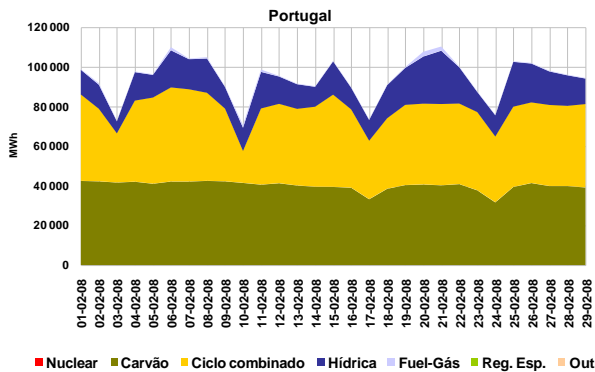
Preço diário (€/MWh)



Espanha – Energia em Mercado Diário

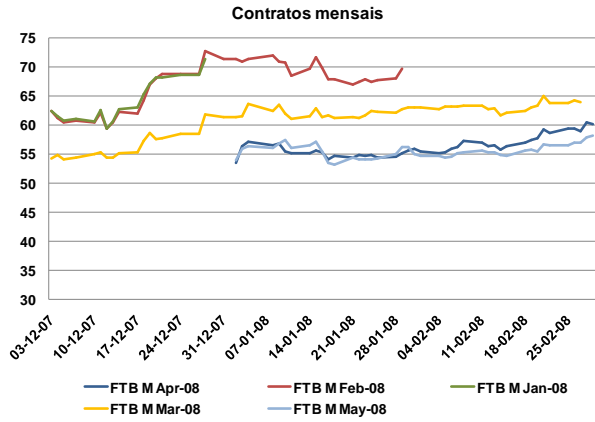


Portugal – Energia em Mercado Diário



Mercado a Prazo

Preço de fecho – contratos mensais

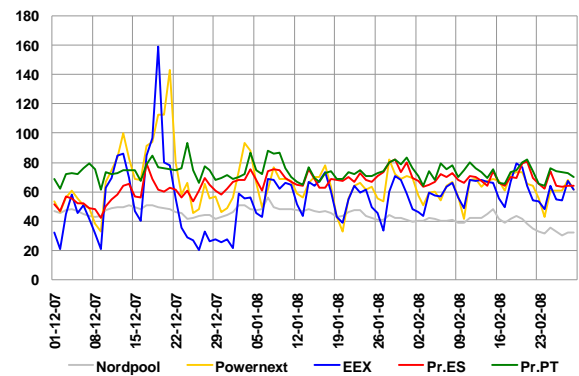


Número de contratos negociados

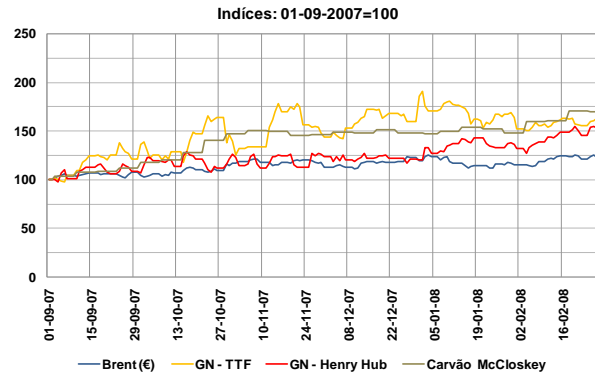
N.º Contratos			
	Dez-07	Jan-08	Fev-08
Leilão	1 608	1 554	1 564
Contínuo	155	483	309
Total Mercado	1 763	2 037	1 873
OTC registado	0	90	0
Total Global	1 763	2 127	1 873

Referências de mercado

Preços Powernext, EEX, Nordpool

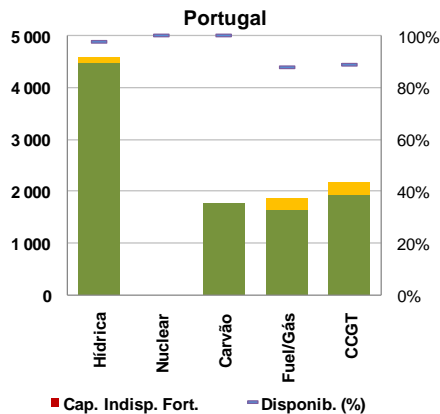


Índices Brent, Gás natural, Carvão, Fuelóleo, CO2



2. Caracterização do Mercado Ibérico

2.1 Capacidade instalada e disponibilidades



2.2 Resultados de leilões de capacidade virtual

2.2.1 Espanha

(Leilão de Dezembro)

3.º Leilão VPP ES		3M	6M	12M
Potência Leilão (MW)	Base(*)	381	333	381
	Peak	30	26	30
Procura Leilão (MW)	Base	566	154	354
	Peak	20	10	30
Potência Leiloadada (MW)	Base	381	154	354
	Peak	20	10	30
Pr. Exercício (€/MWh)	Base	38	38	38
	Peak	65	65	65
Prémio (€/MW/h)	Base	17,63	13,77	12,96
	Peak	6,61	5,32	5,06

(*) - Potência a leilão apurada por afectação proporcional a cada instrumento

Os leilões de capacidade virtual realizados em Espanha correspondem à colocação de capacidade de geração das empresas Iberdrola e Endesa, sendo disponibilizados produtos de carga base e de carga de ponta (peak), para os horizontes temporais de 3, 6 e 12 meses.

O terceiro leilão de capacidade virtual em Espanha compreendeu 4 rondas, na modalidade de preço ascendente. O preço total da opção adquirida em leilão corresponde à soma do preço de exercício e do prémio respectivo para cada produto.

2.2.2 Portugal

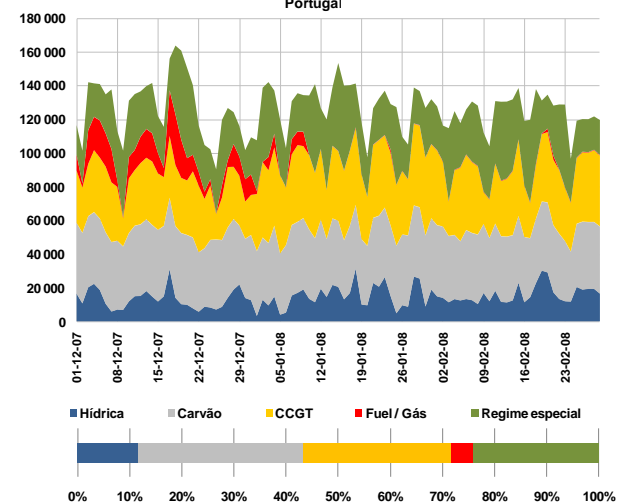
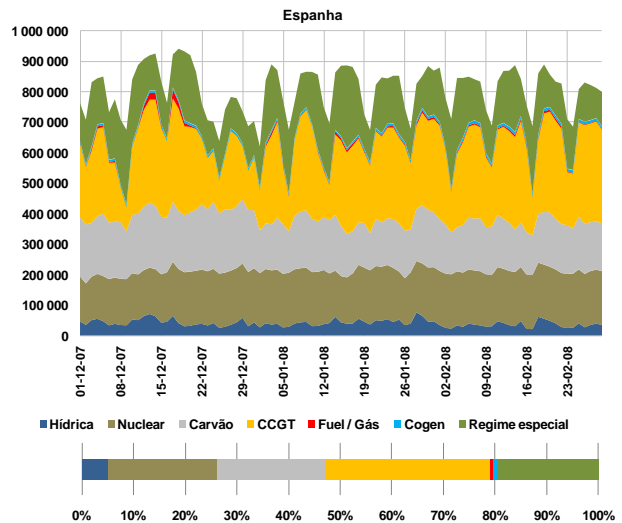
(Leilão de Dezembro)

3.ª Leilão VPP PT: Base	Fev-08	Mar-08	Q2-08	Q3-08	Q4-08
Potência Leilão (MW)	300	300	300	300	300
Procura Leilão (MW)	300	300	300	300	300
Potência Leiloadada (MW)	300	300	300	300	300
Pr. Exercício (€/MWh)	56,00	56,00	56,00	56,00	56,00
Prémio (€/MW/h)	12,69	5,89	1,05	4,78	2,85

Os leilões de capacidade virtual realizados em Portugal compreendem a libertação de capacidade por parte de centrais operadas pela REN Trading (para as quais não cessou o respectivo contrato de longo prazo) e, no caso do terceiro leilão, pela primeira vez a libertação de capacidade correspondente a uma central detida pela EDP.

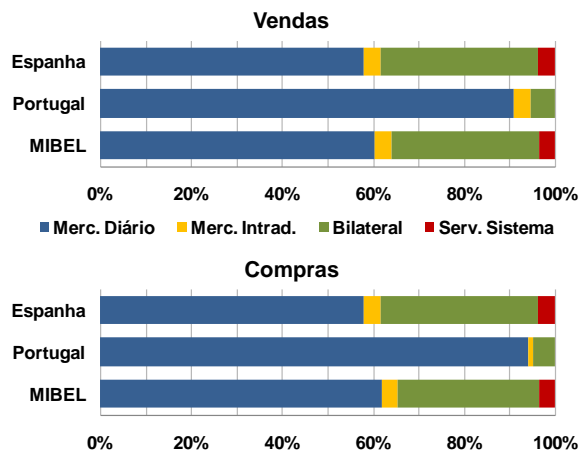
O preço total da opção adquirida em leilão corresponde à soma do preço de exercício e do prémio respectivo para cada produto.

2.3 Mix de produção



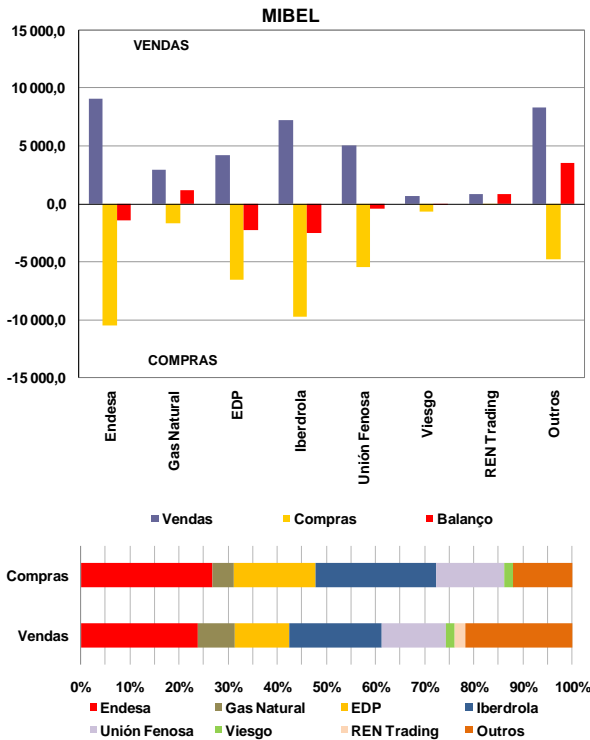
2.4 Estrutura de mercado e repartição por empresa

2.4.1 Estrutura de mercado

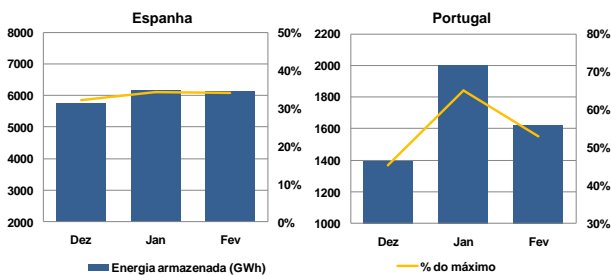


2. Caracterização do Mercado Ibérico (cont.)

2.4.2 Repartição de mercado (total) por empresa

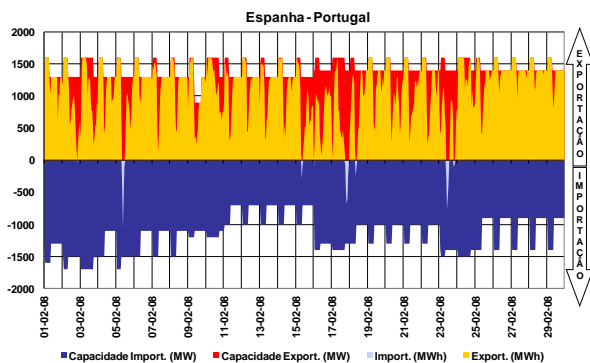


2.5 Energia hídrica armazenada

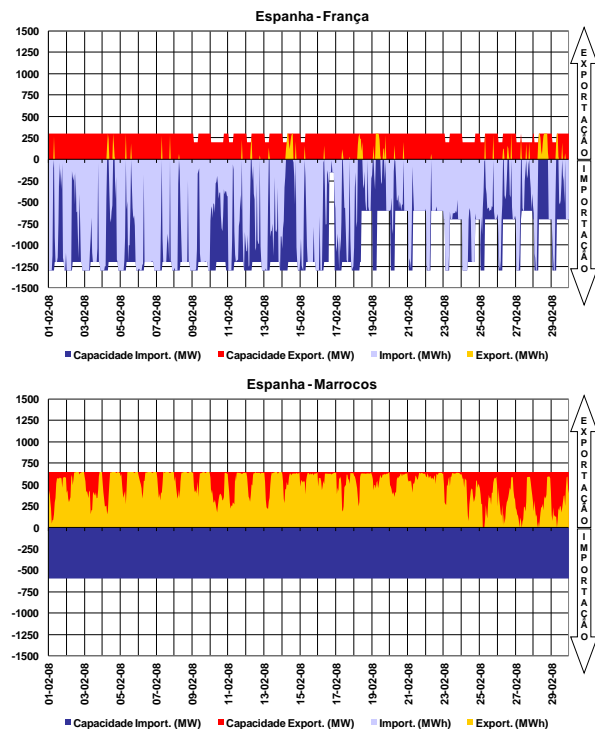


2.6 Interligações – capacidade e utilização

A caracterização das interligações no âmbito do MIBEL é efectuada tendo por referência o sistema eléctrico espanhol. Assim, as exportações para cada um dos países (Portugal, França e Marrocos) correspondem a trânsitos na interligação com sentido do respectivo país e as importações seguem a lógica inversa.



A interligação entre Espanha e Portugal diz respeito à ligação de duas áreas de preço de um mesmo mercado, actuando, quando existe saturação da capacidade de interligação, o mecanismo de separação de mercados em preço (*market splitting*).



2.7 Resultados de leilões explícitos

No período a que corresponde este relatório não se realizaram leilões de atribuição de capacidade de interligação.

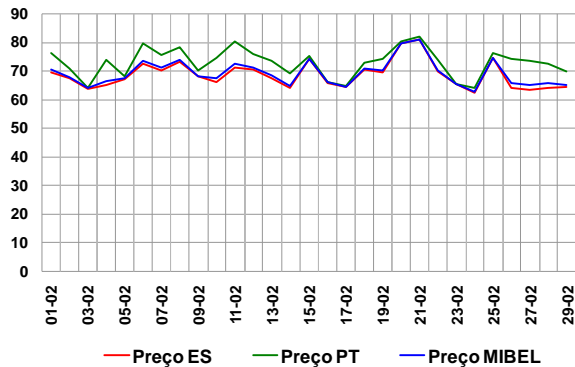
2.8 Capacidade de interligação para market splitting e para leilões explícitos

No período a que corresponde este relatório, toda a capacidade de interligação foi utilizada no âmbito das transacções realizadas em mercado diário.

3. Mercado diário e intradiário

3.1 Informação de mercado diário

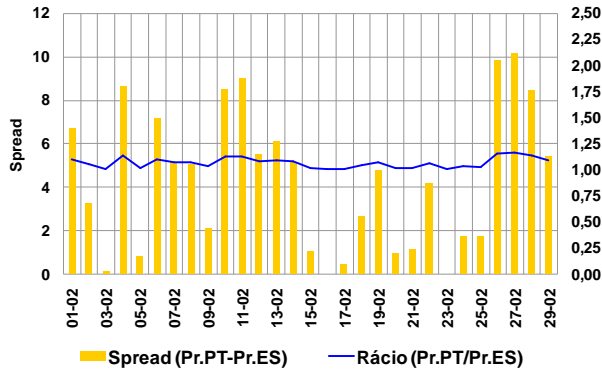
3.1.1 Preço médio diário - €/MWh



Preço médio mensal

- Espanha: 68,53 €/MWh (70,22 €/MWh, Jan.2008)
- Portugal: 72,86 €/MWh (74,40 €/MWh, Jan.2008)

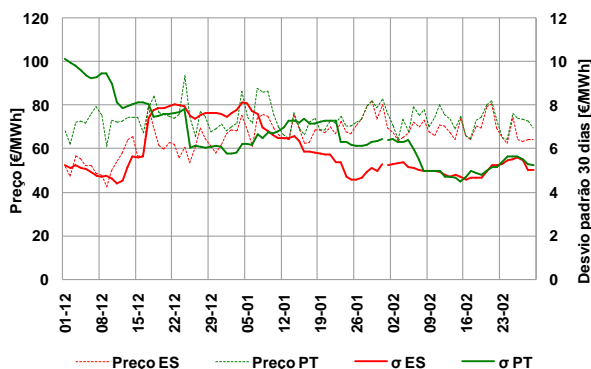
3.1.2 Spreads de preço



Spread médio e número de horas em market splitting

- Spread mensal: 4,33 €/MWh (4,18 €/MWh, Jan.2008)
- Fev.2008 - 362 horas (300 horas, Jan.2008)

3.1.3 Volatilidade de preço

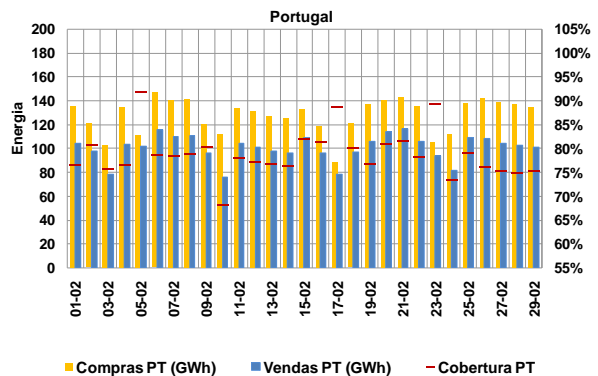
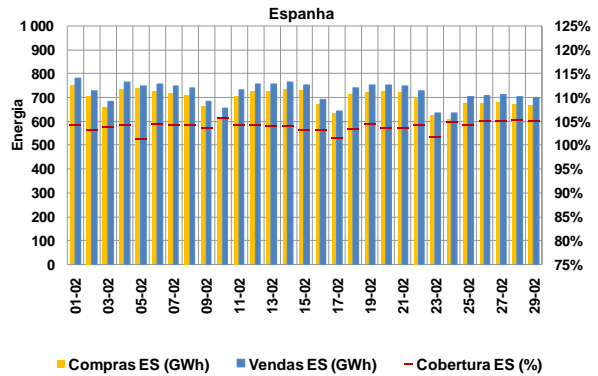


A volatilidade do preço é calculada como sendo o desvio padrão das últimas 30 observações do preço médio diário.

Volatilidade no mês de Fevereiro:

- Espanha – 5,03 €/MWh
- Portugal – 5,24 €/MWh

3.1.4 Energias de compra e de venda



Energias de compra no mês

- Espanha: 20 130 GWh (21 414 GWh, Jan.2008)
- Portugal: 3 712 GWh (3 949 GWh, Jan.2008)

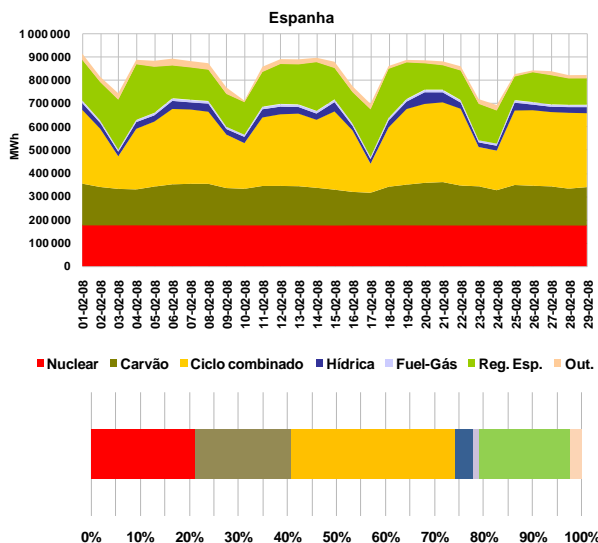
Energias de venda no mês

- Espanha: 20 923 GWh (22 118 GWh, Jan.2008)
- Portugal: 2 919 GWh (3 245 GWh, Jan.2008)

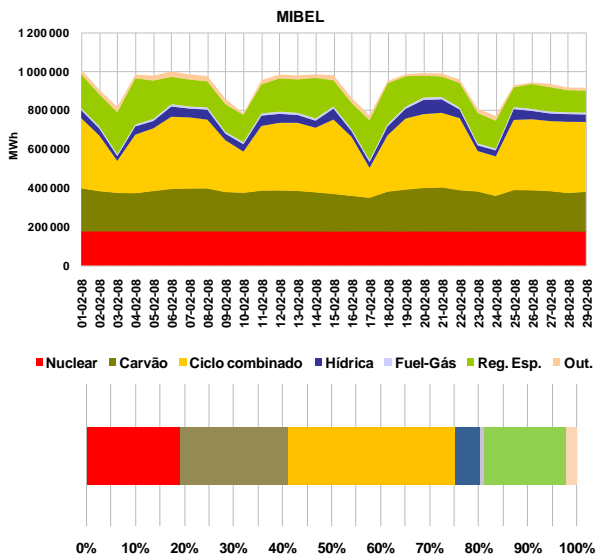
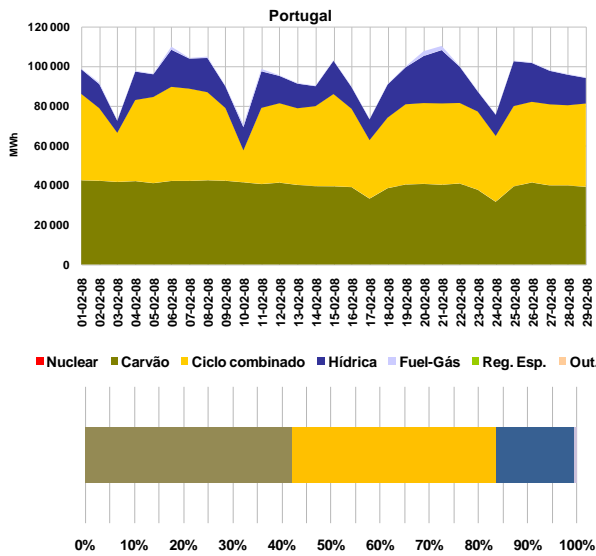
Total de energia negociada no MIBEL

- Fevereiro (mês m): 23 842 GWh
- Janeiro (mês m-1): 24 513 GWh

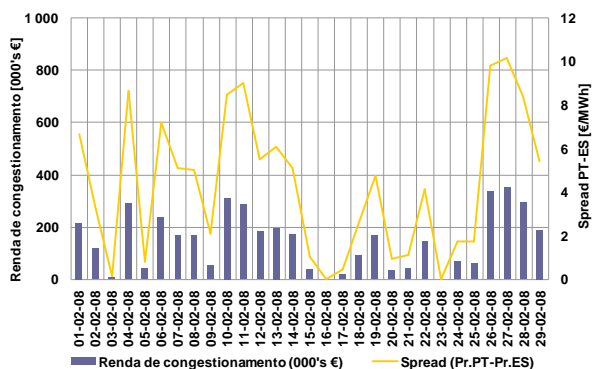
3.1.5 Energia em mercado por tecnologia



3. Mercado diário e intradiário (cont.)



3.1.6 Renda de congestionamento

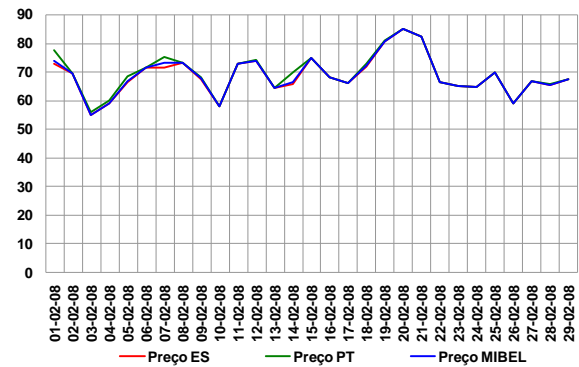


Valor acumulado da renda de congestionamento

- No mês 02.08: 4,271 milhões de euros.
- Desde 01.07.07 até 31.02.08: 50,81 milhões de euros

3.2 Informação do mercado intradiário

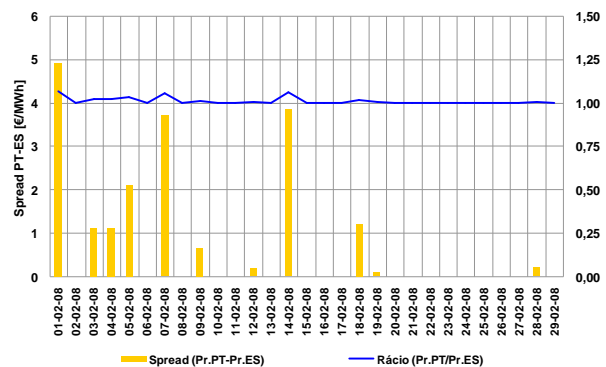
3.2.1 Preço médio diário - €/MWh



Preço médio mensal

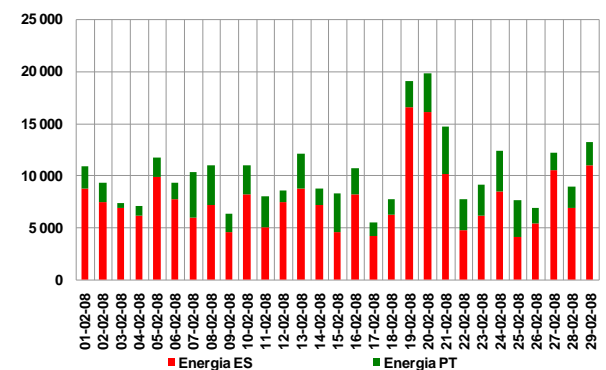
- Espanha: 68,62 €/MWh (69,71 €/MWh, Jan.2008)
- Portugal: 69,28 €/MWh (71,79 €/MWh, Jan.2008)

3.2.2 Spreads de preço no intradiário



- Spread mensal: 0,66 €/MWh (2,08 €/MWh, Jan.2008)

3.2.3 Energias negociadas no intradiário

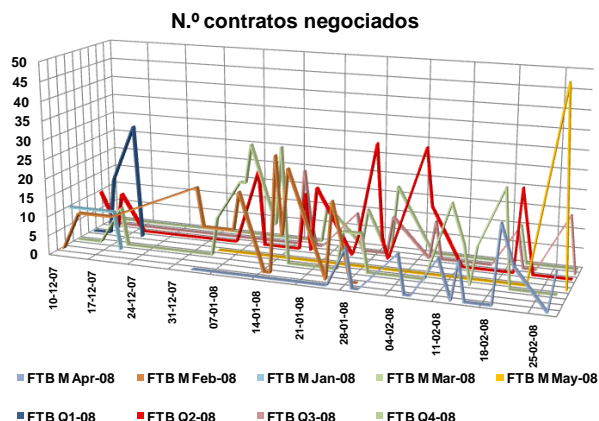


Energias negociadas no mês

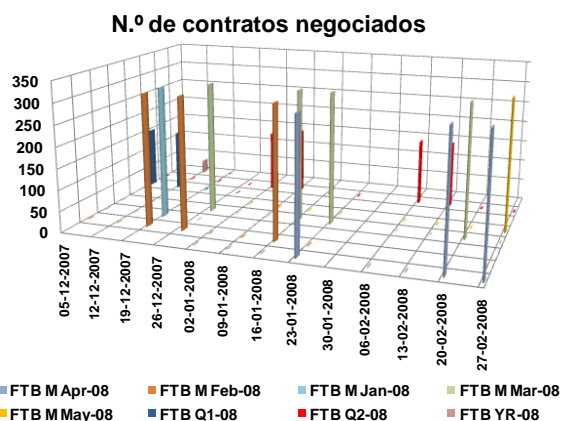
- Espanha: 224 GWh (1 708 GWh, Jan.2008)
- Portugal: 71 GWh (196 GWh, Jan.2008)
- MIBEL: 295 GWh (1 903 GWh, Jan.2008)

4. Mercado a prazo

4.1 Negociação em contínuo

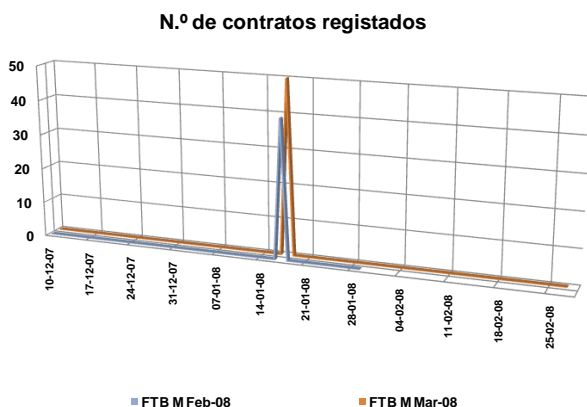


4.2 Negociação em leilão



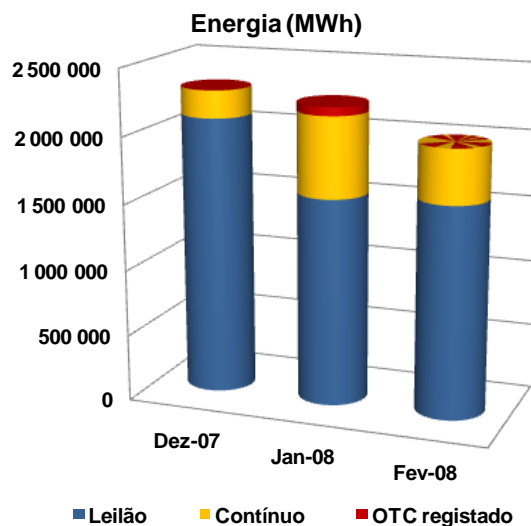
Os leilões de futuros no OMIP decorrem nas primeiras quatro quartas-feiras de cada mês. Estão definidas obrigações de compra para os distribuidores espanhóis e para o CUR português.

4.3 Negócios OTC registados

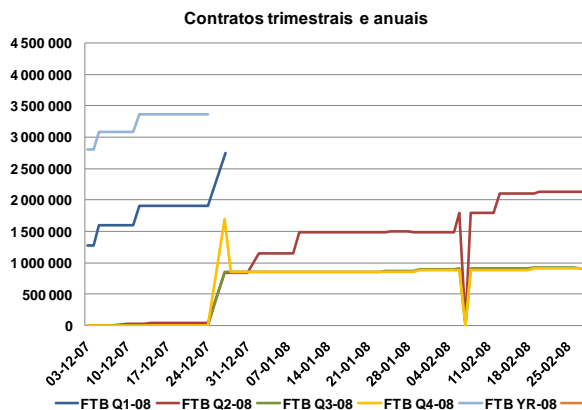
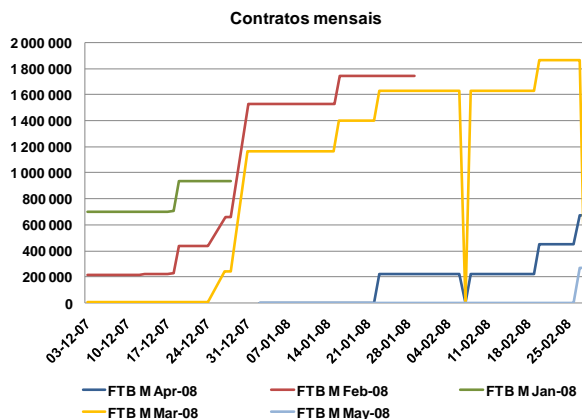


4.4 Caracterização da negociação

N.º Contratos			
	Dez-07	Jan-08	Fev-08
Leilão	1 608	1 554	1 564
Contínuo	155	483	309
Total Mercado	1 763	2 037	1 873
OTC registado	0	90	0
Total Global	1 763	2 127	1 873

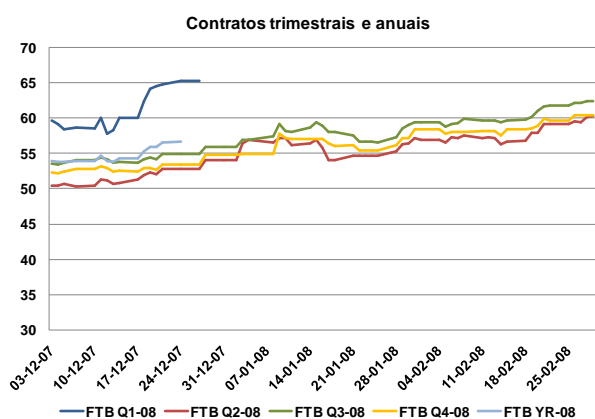
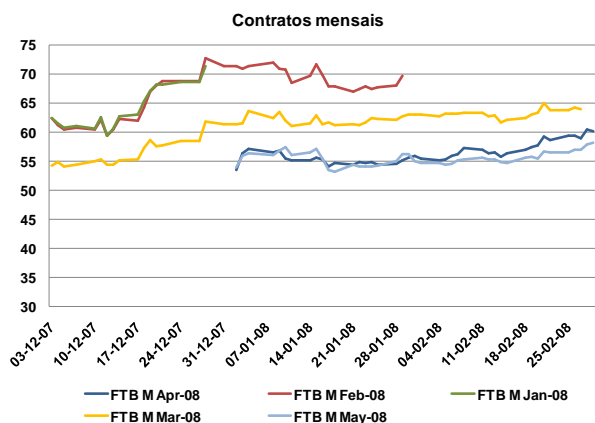


4.5 Open interest (MWh)



4. Mercado a prazo (cont.)

4.6 Settlement price (€/MW)



4.7 Detalhe de negociação em leilão

4.7.1 Preço em leilão

	Preço de leilão	Preço de referência da Negociação	Intervalos de variação do preço no leilão	
			Máximo	Mínimo
06-02-2008	€/MWh	€/MWh	€/MWh	€/MWh
FTB Q2-08	57,00	57,30	60,74	53,86
13-02-2008	€/MWh	€/MWh	€/MWh	€/MWh
FTB Q2-08	56,39	57,25	60,69	53,82
20-02-2008	€/MWh	€/MWh	€/MWh	€/MWh
FTB M Mar-08	65,00	63,40	69,11	57,69
FTB M Apr-08	59,90	57,75	62,95	52,55
27-02-2008	€/MWh	€/MWh	€/MWh	€/MWh
FTB M Apr-08	61,00	59,05	64,36	53,74
FTB M May-08	59,00	57,00	62,13	51,87

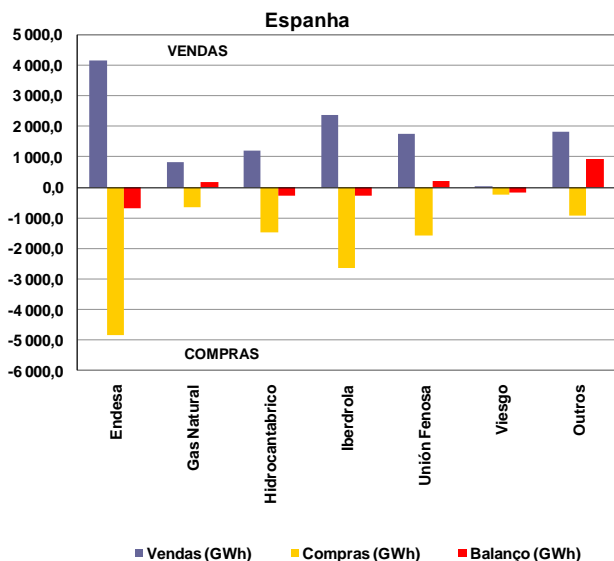
- Os preços de equilíbrio dos futuros negociados nos leilões do OMIP estiveram dentro dos intervalos de variação de preços permitidos pelo OMIP.

4.8 Factos relevantes

- Nada a referir

5. Mercado de contratação bilateral

5.1 Contratação bilateral – Espanha



Valor total da contratação em Espanha (vendas):

- Fev. 2008 – 12 269 GWh (37% do total de vendas).
- Jan. 2008 – 12 950 GWh.

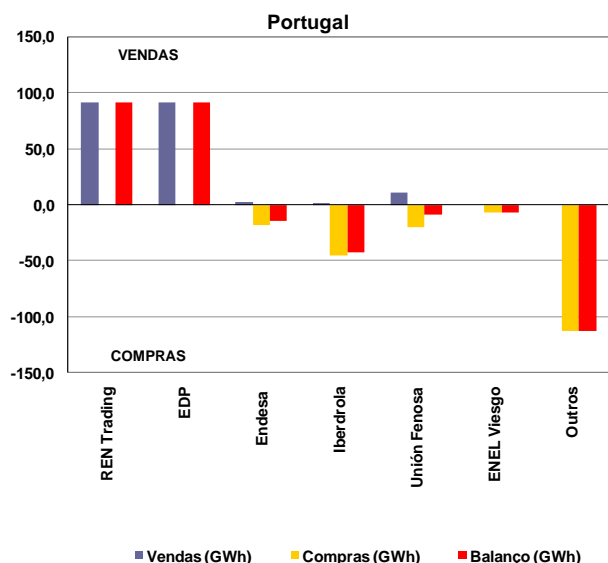
Na contratação bilateral correspondente ao mês de Fevereiro, apresentaram posição líquida compradora:

- O grupo Endesa;
- O grupo Hidrocarbónico;
- O grupo Iberdrola;
- O grupo Viesgo.

Na contratação bilateral correspondente ao mês de Fevereiro, apresentaram posição líquida vendedora:

- O grupo Gas Natural;
- O grupo Unión Fenosa;
- Os restantes agentes dispersos no mercado.

5.2 Contratação bilateral – Portugal



Valor total da contratação em Portugal (vendas):

- Fev. 2008 – 200 GWh (6,4% do total de vendas).
- Jan. 2008 – 15,94 GWh.

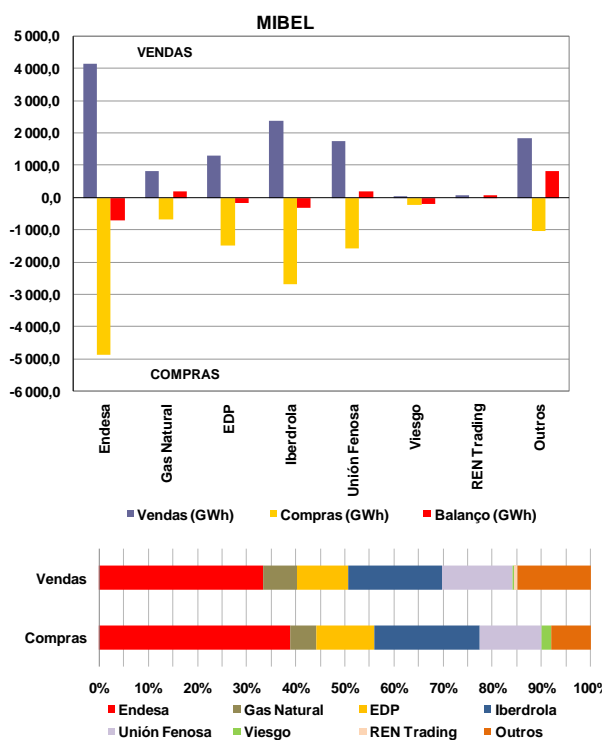
Na contratação bilateral correspondente ao mês de Fevereiro, apresentaram posição líquida compradora:

- O grupo Endesa;
- O grupo Iberdrola;
- O grupo Unión Fenosa;
- O grupo ENEL Viesgo;
- Os restantes agentes dispersos no mercado.

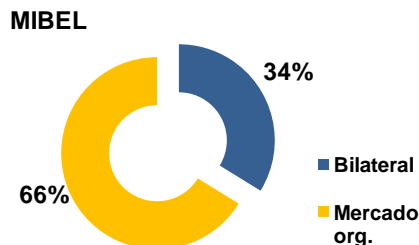
Na contratação bilateral correspondente ao mês de Fevereiro, apresentaram posição líquida vendedora:

- O grupo REN Trading;
- O grupo EDP.

5.3 Contratação bilateral – MIBEL



No âmbito do MIBEL, a contratação bilateral representou cerca de 12 469 GWh, dos quais 98,4% dizem respeito a contratação bilateral efectuada em Espanha e apenas 1,6% a contratação bilateral efectuada em Portugal.

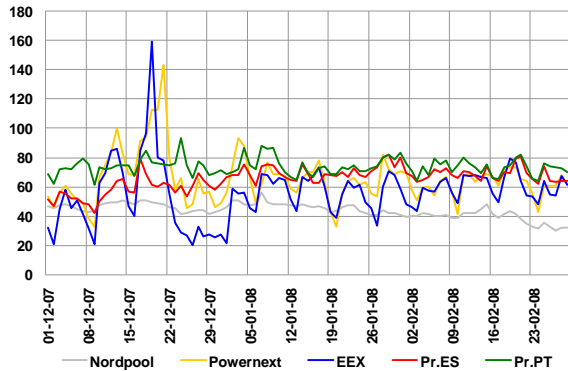


No cômputo geral, a contratação bilateral representou, em Fevereiro de 2007 no espaço do MIBEL, cerca de 34,3% do volume total de vendas no mercado (contratação bilateral e em mercado organizado).

6. Referências de Mercado

6.1 Mercados internacionais de energia eléctrica

6.1.1 Preço nos mercados à vista (€/MWh)



Média de preços no mercado à vista (Fev.2008):

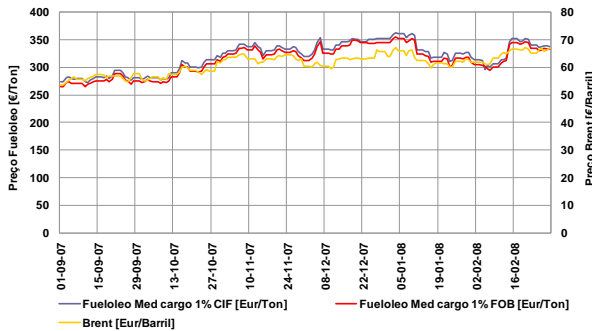
- Nordpool – 38,54 €/MWh.
- Powernext – 62,17 €/MWh.
- EEX – 59,47 €/MWh.

6.1.2 Preços de contratos assimilados ao OMIP

	Mar-08	Apr-08	May-08	Q2-08	Y09
	M+1	M+2	M+3	Q+1	Y+1
Nordpool	32,50	31,35	31,60	32,25	52,75
Powernext	61,57	62,55	55,16	59,60	65,80
EEX	57,75	61,50	56,95	60,56	64,85
OMIP	63,35	60,25	58,28	60,36	59,95

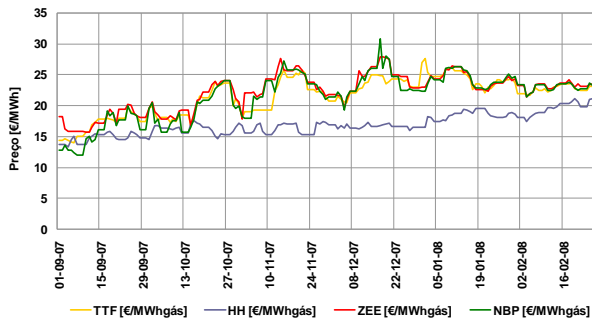
6.2 Mercados de energia primária

6.2.1 Petróleo e derivados



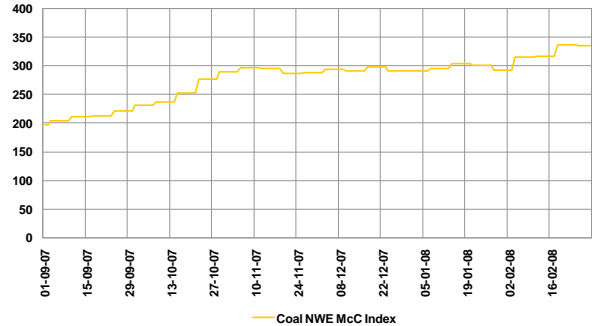
- Taxa de variação do Brent: 24,9% (01-09-07 / 29-02-08)
- Taxa de variação do fuelóleo: 25,5% (01-09-07/31-12-08)

6.2.2 Gás natural



- Taxa de variação TTF: 62,9% (01-Set-07 / 29-Fev-08)
- Taxa de variação Henry Hub: 49,8% (01-Set-07 / 29-Fev-08)
- Taxa de variação Zeebrugge: 36,8% (01-Set-07 / 29-Fev-08)
- Taxa de variação NBP: 96,1% (01-Set-07 / 29-Fev-08)

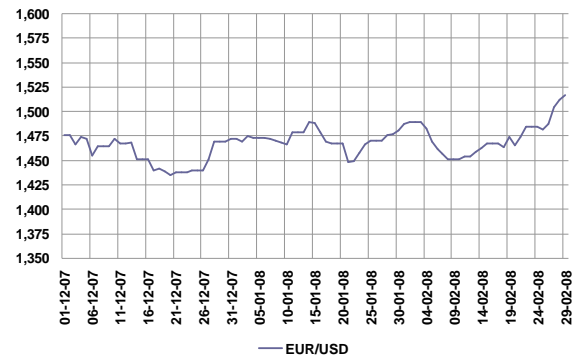
6.2.3 Carvão (índice McCloskey)



- Taxa de variação índice McCloskey: 69,9% (01-Set-07 / 29-Fev-08)

6.3 Evolução dos mercados financeiros

6.3.1 Cotação EUR/USD



- Taxa de variação: 2,8% (01-Dez-07 / 29-Fev-08)

6.3.2 Euribor 1, 3, 6 e 12 meses

