

COMITÉ TÉCNICO

25 de Agosto de 2008

ÍNDICE

1. Sumário Executivo	1
2. Caracterização do Mercado Ibérico	3
3. Mercado diário e intradiário	5
4. Mercado a prazo	7
5. Mercado de contratação bilateral	9
6. Referências de Mercado	10

1. Sumário Executivo**Mercado Ibérico**

No funcionamento do Mercado Ibérico, durante o mês de Abril de 2008, destacam-se os seguintes aspectos:

- A produção total em Espanha foi 22.780 GWh e em Portugal foi de 3.187 GWh.
- A capacidade instalada, em regime ordinário, ascende em Espanha a 62.654 MW e em Portugal a 10.233 MW.
- O nível médio de indisponibilidades programadas em regime ordinário foi de 7,6% para Portugal.
- O peso das tecnologias utilizadas na produção foi o seguinte: hídrica – 7,3%; nuclear – 18,1%; carvão – 17%; CCGT – 30,7%; fuel/gás – 0,6% e PRE – 26,4%.
- O volume total de exportações de Espanha para Portugal ascendeu a 901.046 MWh enquanto o volume de exportações de Portugal para Espanha foi de 941 MWh.
- Em Abril não se realizaram leilões de libertação de capacidade (VPP), tanto em Espanha, como em Portugal.

Mercado diário e intradiário

- O preço médio aritmético durante o mês de Abril na zona espanhola foi de 56,18 €/MWh enquanto na zona portuguesa ascendeu a 62,48 €/MWh.
- O *spread* mensal de preços em Portugal e Espanha situou-se nos 6,31 €/MWh, face aos 6,46 €/MWh registados em Março.
- Foram negociados 22.376 GWh, dos quais 18.992 GWh correspondem a energia adquirida em Espanha e 3.384 GWh a energia adquirida em Portugal.
- Durante 492 horas (68% do tempo) do mês de Abril de 2008, registou-se *market splitting*, na sua totalidade com o preço horário do mercado diário na zona espanhola inferior ao português.
- Em Abril, os dias 1 e 5 apresentaram separação total dos mercados, não se tendo registado qualquer dia com integração total (100% das horas com preços iguais) no mercado diário.
- A renda de gestão do mês de Abril ascendeu a 6,6 milhões de euros e o acumulado desde 1 de Julho de 2007 a 68 milhões de euros.

Mercado a prazo

- No mercado a prazo foram negociados, em Abril, 1.854 GWh (1.689 GWh em Março).
- 84% da negociação correspondeu a leilões obrigatórios e 16% a negociação em contínuo. Registaram-se, em Abril, 50 contratos (36 GWh) negociados OTC e registados no OMIP.
- Os distribuidores espanhóis e o comercializador de último recurso português adquiriram, nos leilões organizados do mercado a prazo do OMIP, o número exacto de contratos legalmente exigidos.

Mercado de contratação bilateral

No âmbito da contratação bilateral, durante o mês de Abril de 2008, destacam-se os seguintes aspectos:

- Em Espanha, foram transaccionados 13.466 GWh em contratos bilaterais, que correspondeu a 40% do total de vendas de energia eléctrica.
- Em Portugal, foram transaccionados 423 GWh em contratos bilaterais, que correspondeu a 15% do total de vendas de energia eléctrica.
- No âmbito do MIBEL, a contratação bilateral representou cerca de 38% do total de vendas.

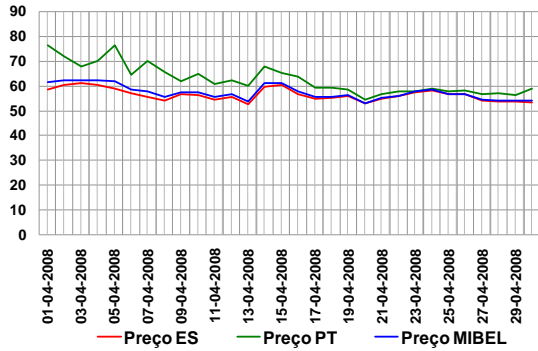
Referências de mercado

- A 30 de Abril, os contratos de futuros negociados no OMIP cotaram sempre acima da NordPool (países nórdicos) e, dependendo dos contratos, tanto acima como abaixo da Powernext (França) e EEX (Alemanha), com diferenças pouco expressivas.
- A média dos preços spot verificados no OMEL, durante o mês de Abril é superior à registada na NordPool e inferior à apurada para a EEX e Powernext.
- A 30 de Abril a cotação do Brent (em euros) está 13,4% acima do valor da cotação em 1 de Novembro de 2007. O gás natural registou uma variação de 43,4% (TTF) e de 41,5% (Henry Hub) no mesmo referencial temporal, enquanto o carvão cotou 13,2% acima do valor de 1 de Novembro de 2007.

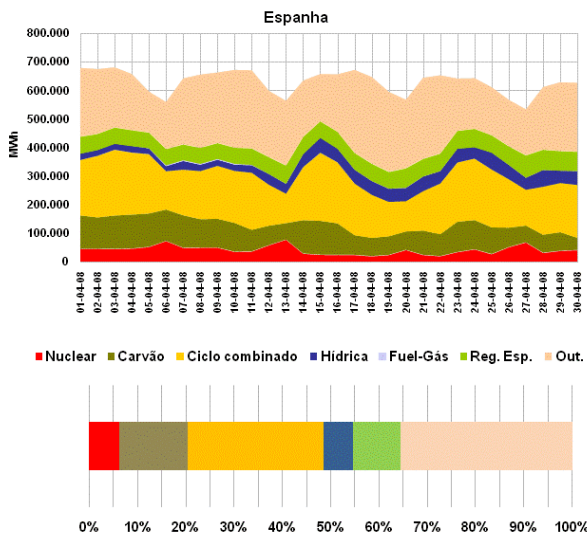
1. Sumário Executivo (cont.)

Mercado Diário

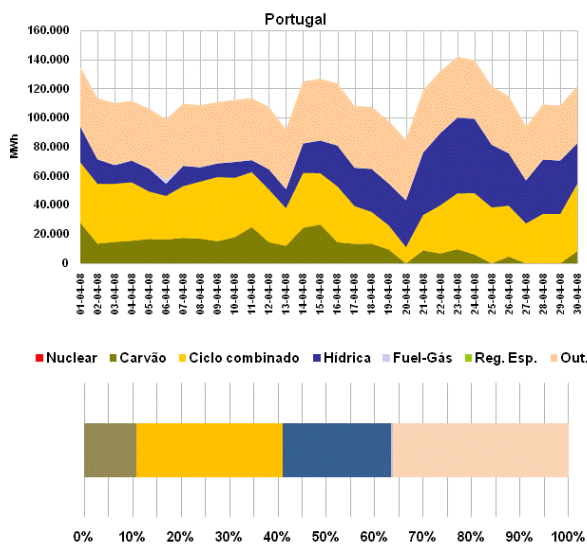
Preço diário (€/MWh)



Espanha – Energia em Mercado Diário

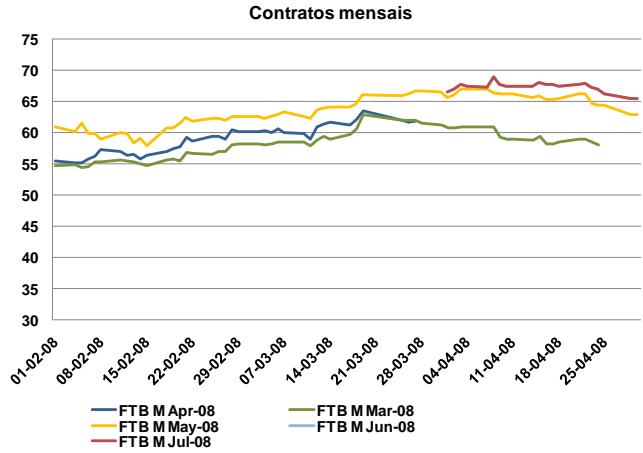


Portugal – Energia em Mercado Diário



Mercado a Prazo

Preço de fecho – contratos mensais

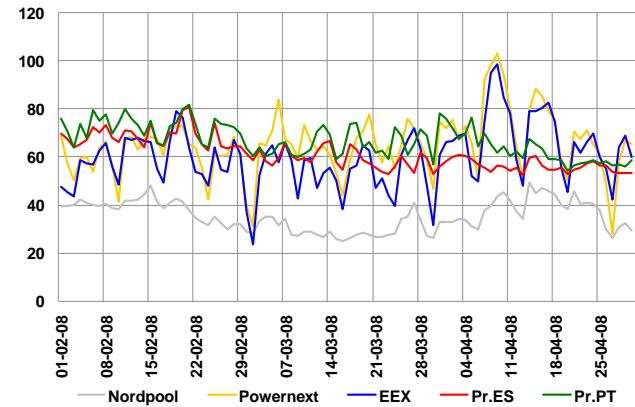


Número de contratos negociados

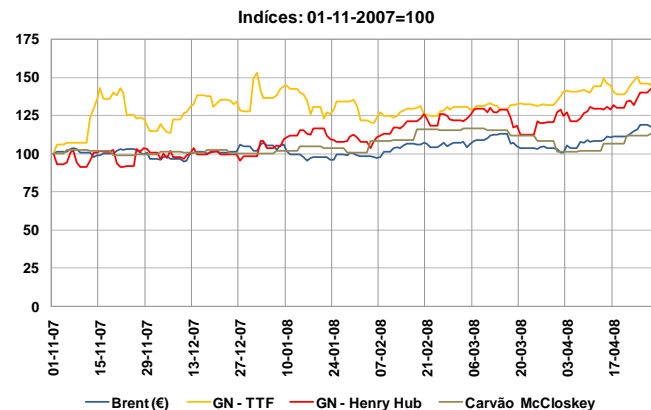
N.º Contratos	N.º Contratos		
	Fev-08	Mar-08	Abr-08
Leilão	1.564	1.544	1.544
Contínuo	309	95	260
Total Mercado	1.873	1.639	1.804
OTC registado	0	0	50
Total Global	1.873	1.639	1.854

Referências de mercado

Preços Powernext, EEX, Nordpool

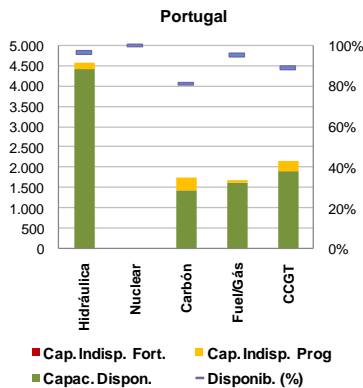


Índices Brent, Gás natural, Carvão, Fuelóleo, CO2



2. Caracterização do Mercado Ibérico

2.1 Capacidade instalada e disponibilidades



2.2 Resultados de leilões de capacidade virtual

2.2.1 Espanha

Nada a referir.

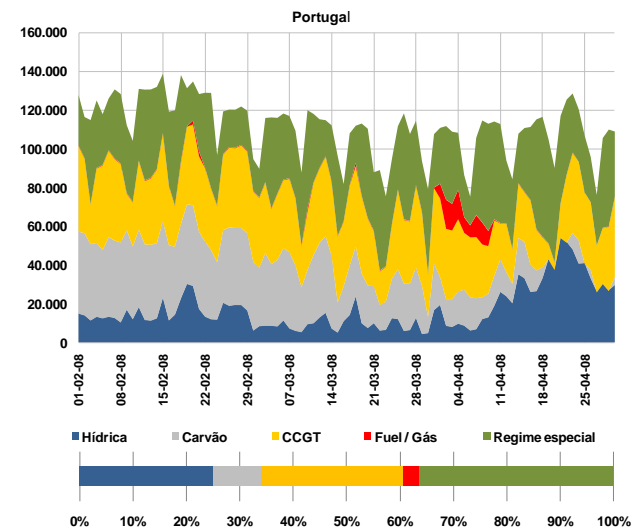
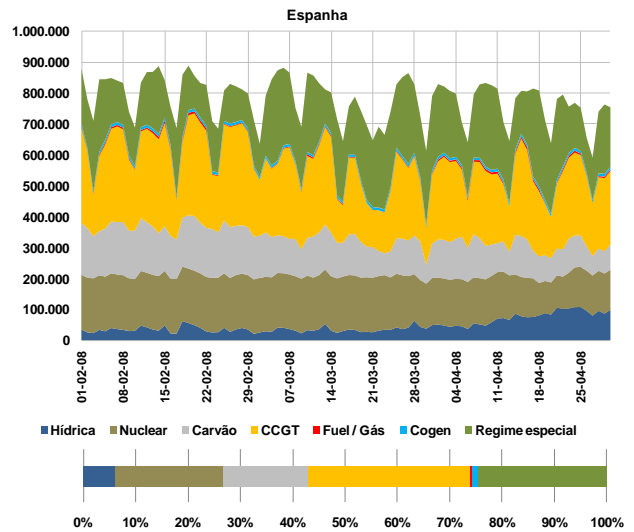
Não se realizaram leilões de capacidade virtual em Espanha durante o mês de Abril.

2.2.2 Portugal

Nada a referir.

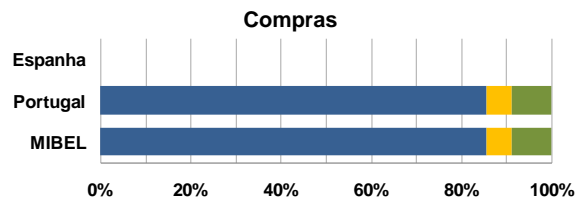
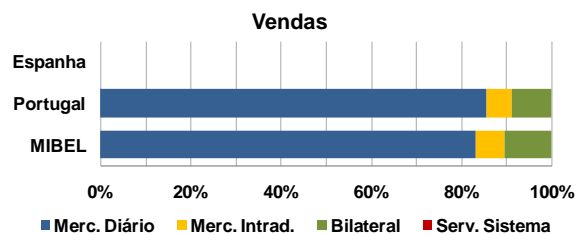
Não se realizaram leilões de capacidade virtual em Portugal durante o mês de Abril.

2.3 Mix de produção



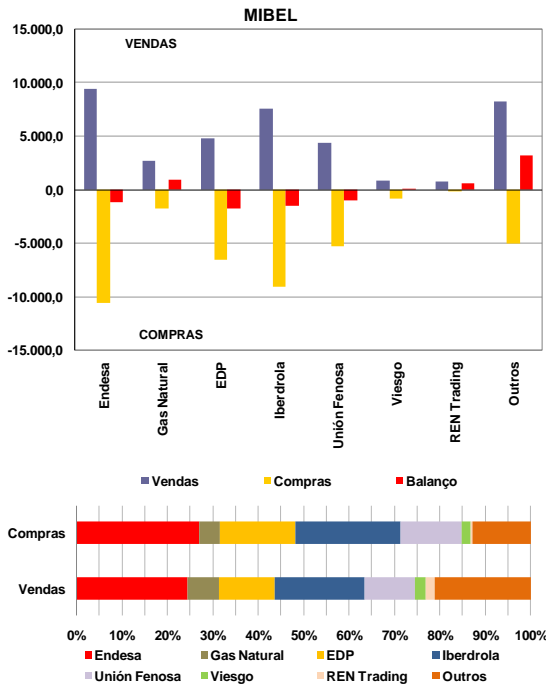
2.4 Estrutura de mercado e repartição por empresa

2.4.1 Estrutura de mercado

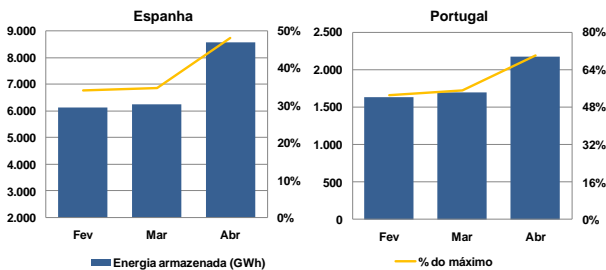


2. Caracterização do Mercado Ibérico (cont.)

2.4.2 Repartição de mercado (total) por empresa (GWh)

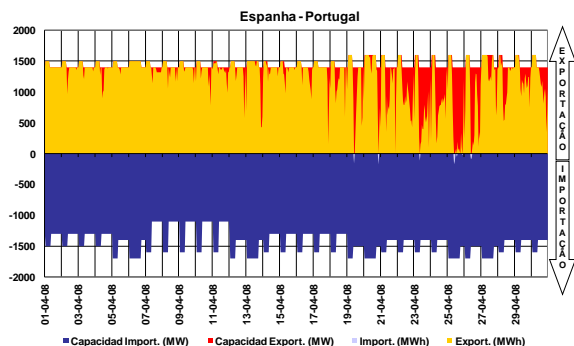


2.5 Energia hídrica armazenada

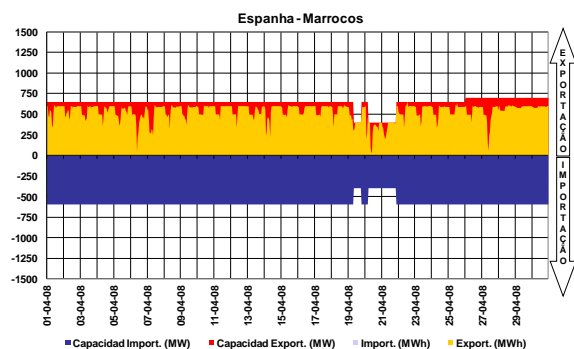
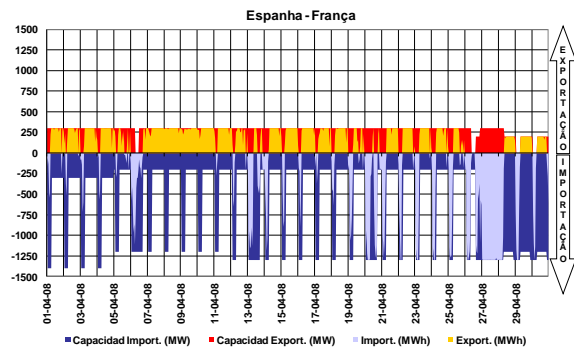


2.6 Interligações – capacidade e utilização

A caracterização das interligações no âmbito do MIBEL é efectuada tendo por referência o sistema eléctrico espanhol. Assim, as exportações para cada um dos países (Portugal, França e Marrocos) correspondem a trânsitos na interligação com sentido do respectivo país e as importações seguem a lógica inversa.



A interligação entre Espanha e Portugal diz respeito à ligação de duas áreas de preço de um mesmo mercado, actuando, quando existe saturação da capacidade de interligação, o mecanismo de separação de mercados em preço (*market splitting*).



2.7 Resultados de leilões explícitos

No período a que corresponde este relatório não se realizaram leilões de atribuição de capacidade de interligação.

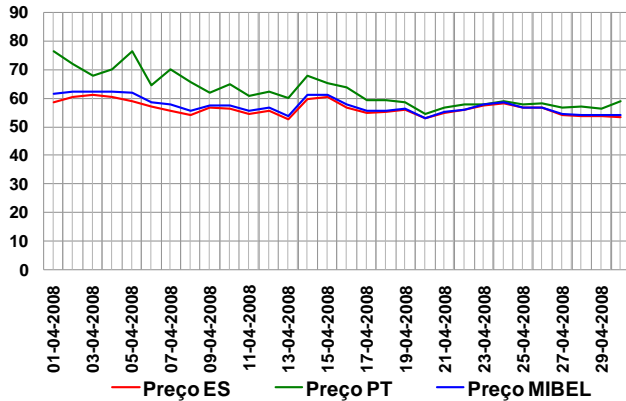
2.8 Capacidade de interligação para market splitting e para leilões explícitos

No período a que corresponde este relatório, toda a capacidade de interligação foi utilizada no âmbito das transacções realizadas em mercado diário.

3. Mercado diário e intradiário

3.1 Informação de mercado diário

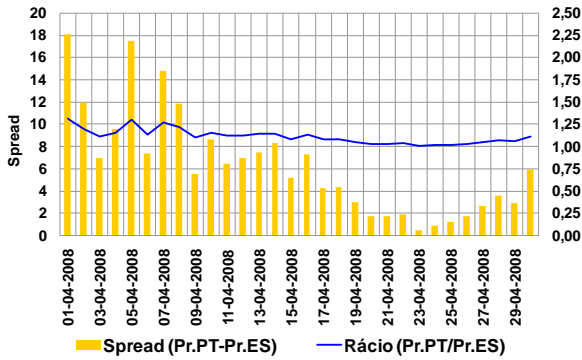
3.1.1 Preço médio diário - €/MWh



Preço médio mensal

- Espanha: 56,18 €/MWh (59 €/MWh, Março de 2008)
- Portugal: 62,48 €/MWh (65,46 €/MWh, Março de 2008)

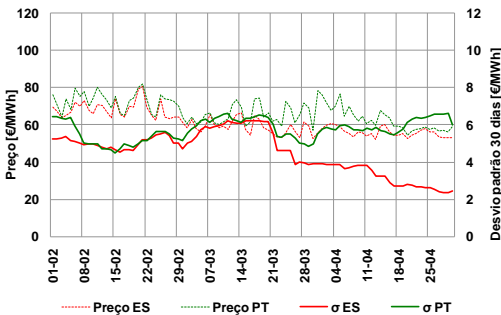
3.1.2 Spreads de preço



Spread médio e número de horas em market splitting

- Spread mensal: 6,31 €/MWh (6,46 €/MWh, Março de 2008)
- Abril de 2008 - 492 horas (504 horas, Março de 2008)

3.1.3 Volatilidade de preço

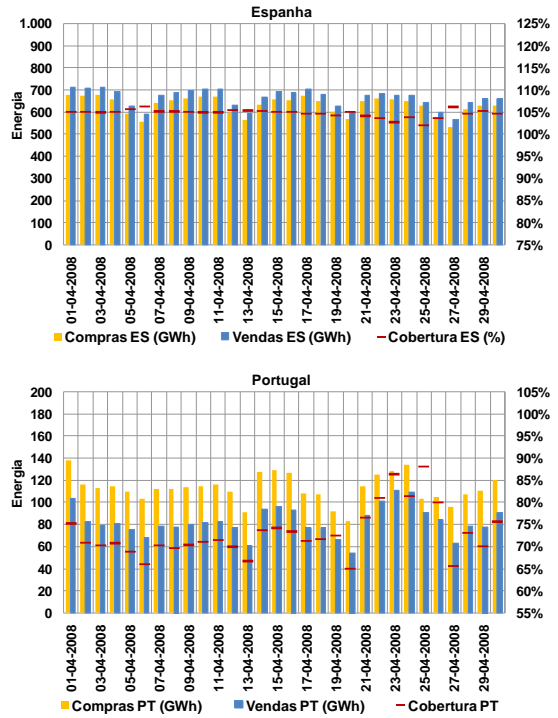


A volatilidade do preço é calculada como sendo o desvio padrão das últimas 30 observações do preço médio diário.

Volatilidade no mês de Abril:

- Espanha – 2,44 €/MWh
- Portugal – 5,99 €/MWh

3.1.4 Energias de compra e de venda



Energias de compra no mês

- Espanha: 18 992 GWh (19 831 GWh, Março de 2008)
- Portugal: 3 384 GWh (3 615 GWh, Março de 2008)

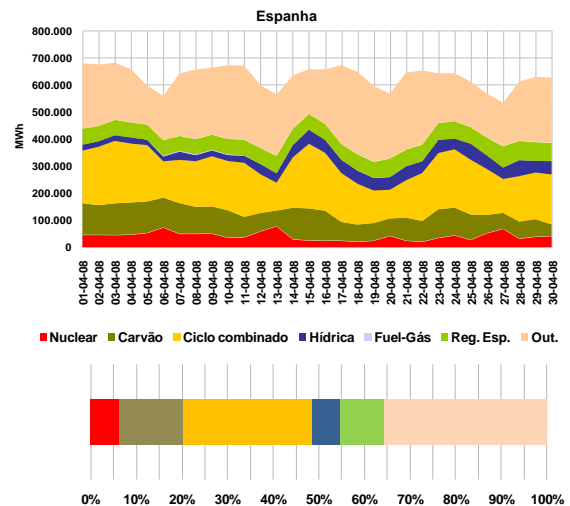
Energias de venda no mês

- Espanha: 19 895 GWh (20 881 GWh, Março de 2008)
- Portugal: 2 481 GWh (2 564 GWh, Março de 2008)

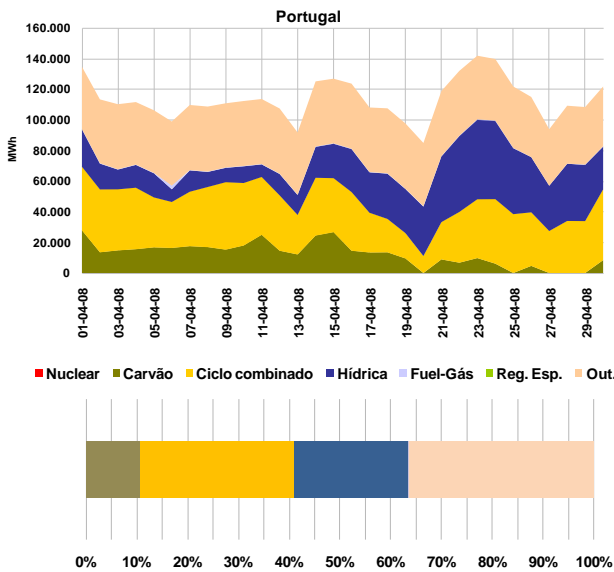
Total de energia negociada no MIBEL

- Abril (mês m): 22 376 GWh
- Março (mês m-1): 23 445 GWh

3.1.5 Energia em mercado por tecnologia

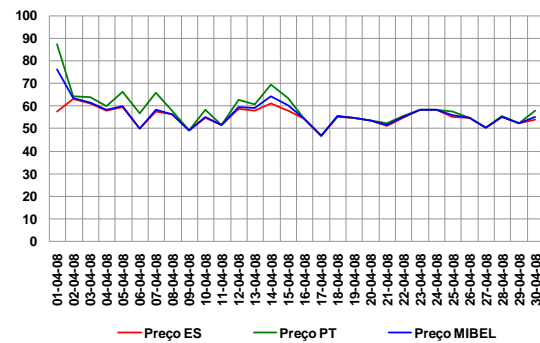


3. Mercado diário e intradiário (cont.)



3.2 Informação do mercado intradiário

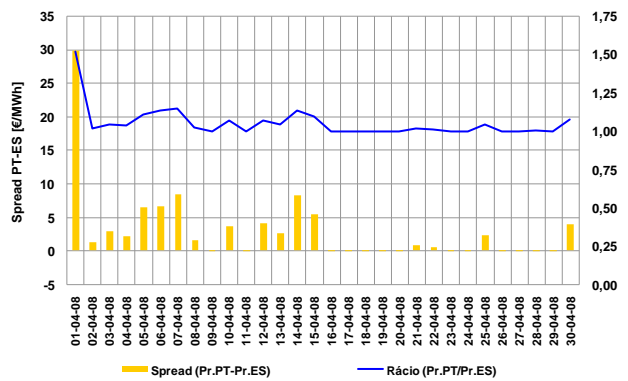
3.2.1 Preço médio diário - €/MWh



Preço médio mensal

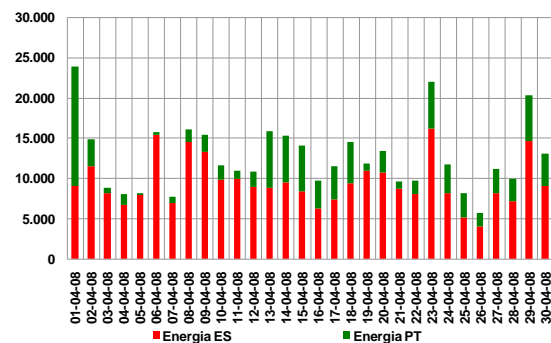
- Espanha: 55,43 €/MWh (57,49 €/MWh, Março de 2008)
- Portugal: 58,45 €/MWh (62,89 €/MWh, Março de 2008)

3.2.2 Spreads de preço no intradiário



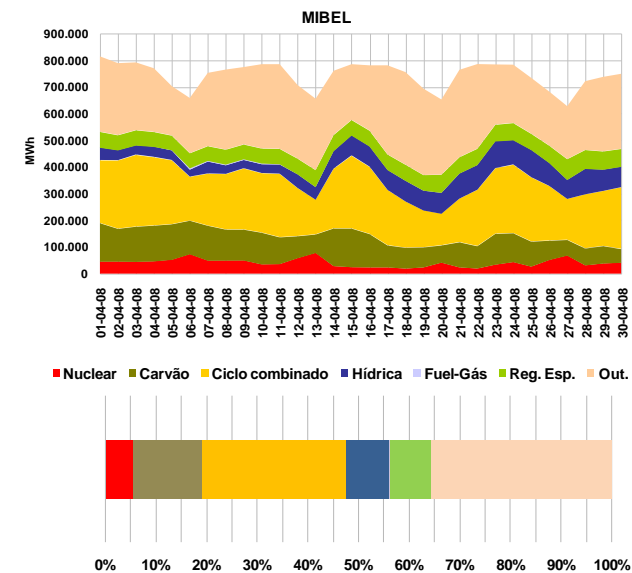
- Spread mensal: 3,01 €/MWh (5,40 €/MWh, Março de 2008)

3.2.3 Energias negociadas no intradiário

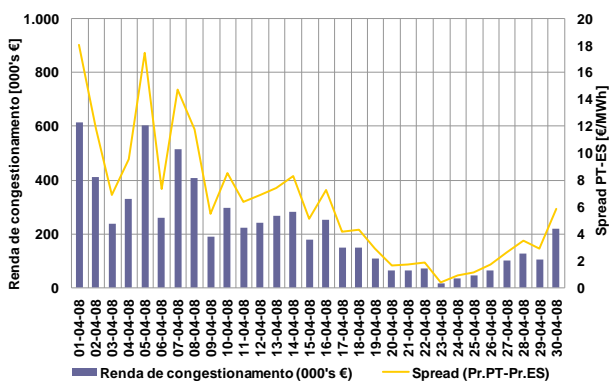


Energias negociadas no mês

- Espanha: 282 GWh (281 GWh, Março de 2008)
- Portugal: 97 GWh (36 GWh, Março de 2008)
- MIBEL: 379 GWh (316 GWh, Março de 2008)



3.1.6 Renda de congestionamento

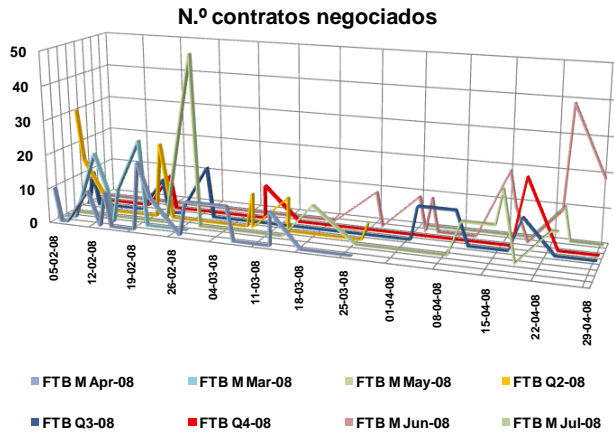


Valor acumulado da renda de congestionamento

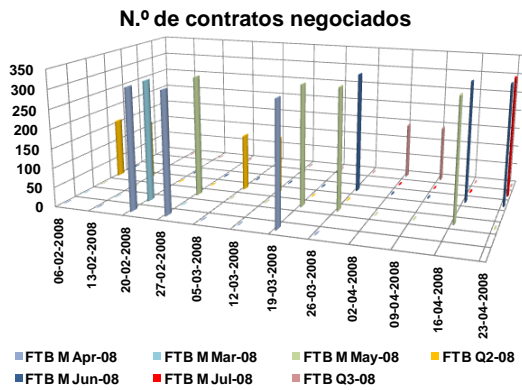
- No mês de Abril: 6,6 milhões de euros.
- Desde 1 de Julho de 2007 até 30 de Abril de 2008: 68,189 milhões de euros

4. Mercado a prazo

4.1 Negociação em contínuo

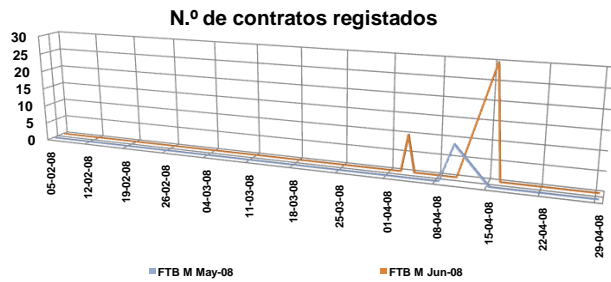


4.2 Negociação em leilão



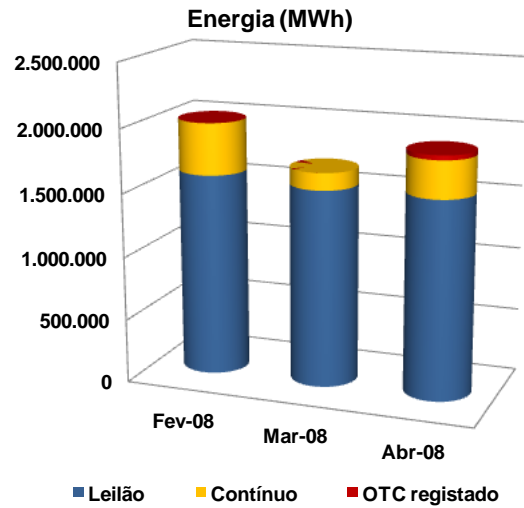
Os leilões de futuros no OMIP decorrem nas primeiras quatro quartas-feiras de cada mês. Estão definidas obrigações de compra para os distribuidores espanhóis e para o CUR português.

4.3 Negócios OTC registados

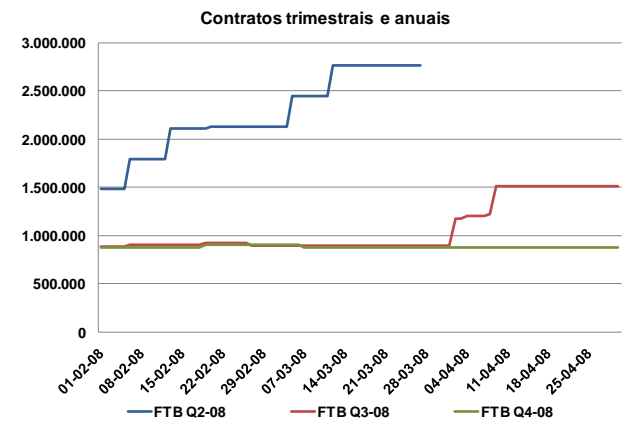
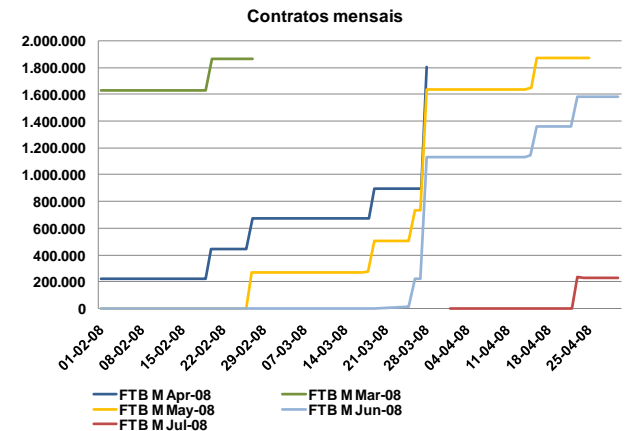


4.4 Caracterização da negociação

N.º Contratos			
	Fev-08	Mar-08	Abr-08
Leilão	1.564	1.544	1.544
Contínuo	309	95	260
Total Mercado	1.873	1.639	1.804
OTC registado	0	0	50
Total Global	1.873	1.639	1.854

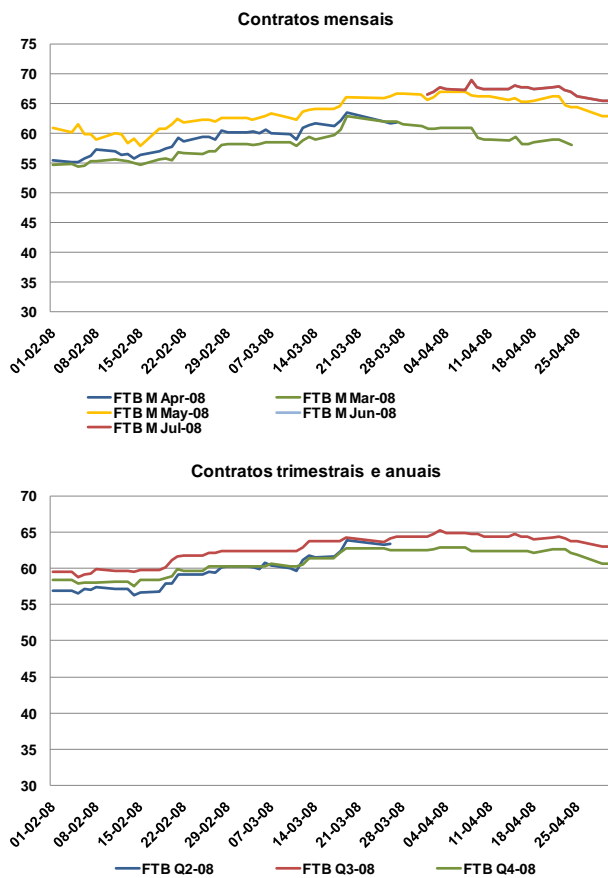


4.5 Open interest (MWh)



4. Mercado a prazo (cont.)

4.6 Settlement price (€/MWh)



4.8 Factos relevantes

- 1 de Abril: Admissão do Citigroup Global Markets Limited, S.A. como Membro Negociador por Conta Própria e membro Compensador Directo.
- 24 de Abril: Admissão da Elektrizitäts-Gesellschaft Laufenburg España, S.L. como Membro Negociador por Conta Própria.

4.7 Detalhe de negociação em leilão

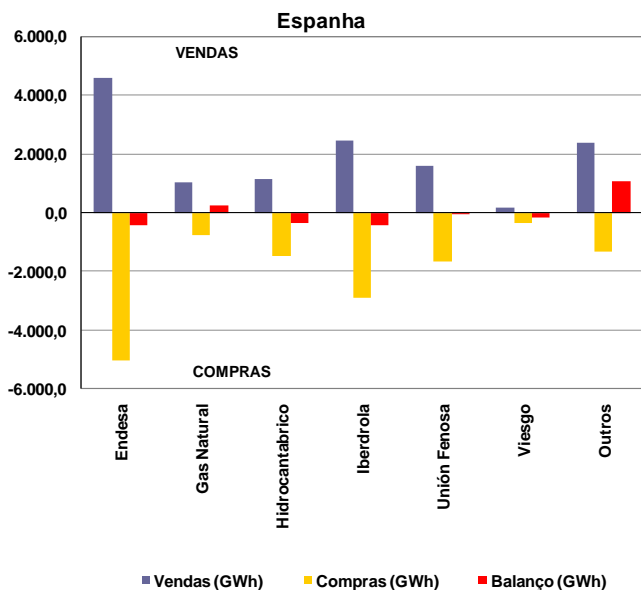
4.7.1 Preço em leilão

	Preço de leilão	Preço de referência da Negociação	Intervalos de variação do preço no leilão	
			Máximo	Mínimo
02-04-2008	€/MWh	€/MWh	€/MWh	€/MWh
FTB Q3-08	64,87	64,45	68,32	60,58
09-04-2008	€/MWh	€/MWh	€/MWh	€/MWh
FTB Q3-08	64,85	64,85	68,74	60,96
16-04-2008	€/MWh	€/MWh	€/MWh	€/MWh
FTB M May-08	58,94	59,40	64,75	54,05
FTB M Jun-08	65,80	65,90	71,83	59,97
23-04-2008	€/MWh	€/MWh	€/MWh	€/MWh
FTB M Jun-08	65,97	66,20	72,16	60,24
FTB M Jul-08	68,00	67,89	74,00	61,78

- Os preços de equilíbrio dos futuros negociados nos leilões do OMIP estiveram dentro dos intervalos de variação de preços permitidos pelo OMIP.

5. Mercado de contratação bilateral

5.1 Contratação bilateral – Espanha



Valor total da contratação em Espanha (vendas):

- Abril de 2008 – 13 466 GWh (40% do total de vendas).
- Março de 2008 – 12 602 GWh.

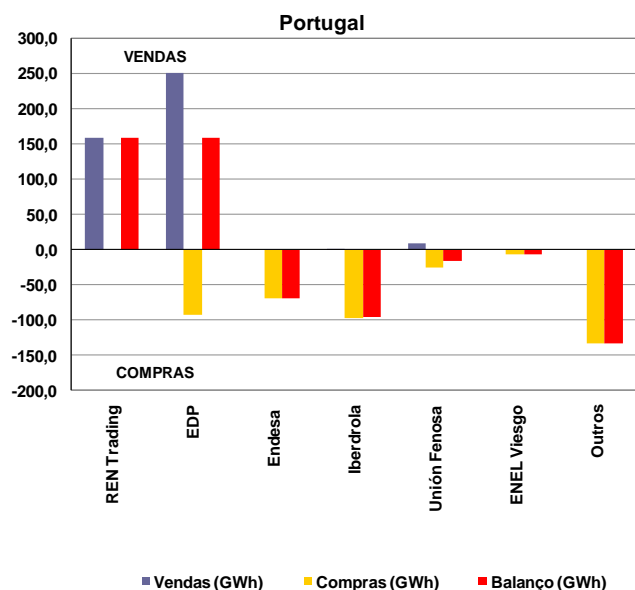
Na contratação bilateral correspondente ao mês de Abril, apresentaram posição líquida compradora:

- O grupo Endesa;
- O grupo Hidrocarbónico;
- O grupo Iberdrola;
- O grupo Unión Fenosa;
- O grupo Viesgo.

Na contratação bilateral correspondente ao mês de Abril, apresentaram posição líquida vendedora:

- O grupo Gas Natural;
- Os restantes agentes dispersos no mercado.

5.2 Contratação bilateral – Portugal



Valor total da contratação em Portugal (vendas):

- Abril de 2008 – 423 GWh (15% do total de vendas).
- Março de 2008 – 191 GWh.

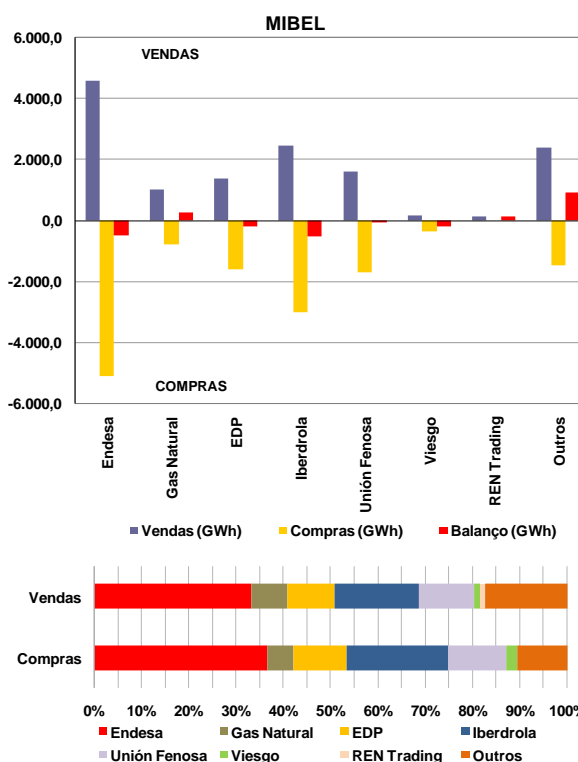
Na contratação bilateral correspondente ao mês de Abril, apresentaram posição líquida compradora:

- O grupo Endesa;
- O grupo Iberdrola;
- O grupo Unión Fenosa;
- O grupo ENEL Viesgo;
- Os restantes agentes dispersos no mercado.

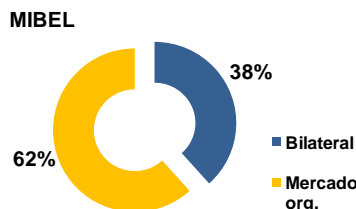
Na contratação bilateral correspondente ao mês de Abril, apresentaram posição líquida vendedora:

- O grupo RENTrading;
- O grupo EDP.

5.3 Contratação bilateral – MIBEL



No âmbito do MIBEL, a contratação bilateral representou cerca de 13 889 GWh, dos quais 97% dizem respeito a contratação bilateral efectuada em Espanha e apenas 3% a contratação bilateral efectuada em Portugal.

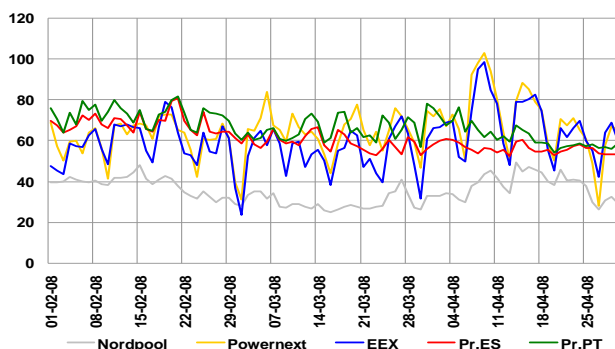


No cômputo geral, a contratação bilateral representou, em Abril de 2008 no espaço do MIBEL, cerca de 38% do volume total de vendas no mercado (contratação bilateral e em mercado organizado).

6. Referências de Mercado

6.1 Mercados internacionais de energia eléctrica

6.1.1 Preço nos mercados à vista (€/MWh)



Média de preços no mercado à vista (Abril de 2008):

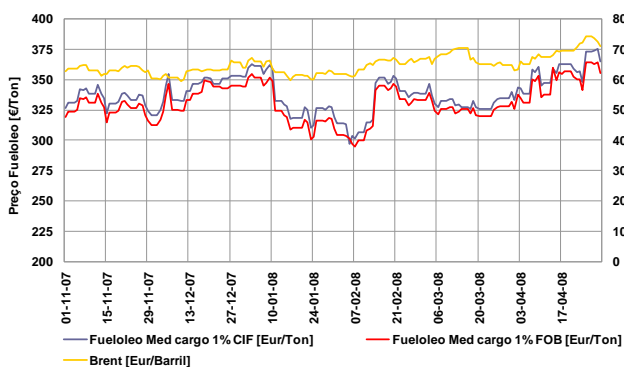
- Nordpool – 37,86 €/MWh.
- Powernext – 70,35 €/MWh.
- EEX – 67,46 €/MWh.
- OMEL – 56,18 €/MWh.

6.1.2 Preços de contratos similares aos negociados no OMIP

	Mai-08	Jun-08	Jul-08	Q3-08	Y09
	M+1	M+2	M+3	Q+1	Y+1
Nordpool	28,24	32,07	31,20	39,10	52,35
Powernext	55,88	60,75	65,91	61,91	68,87
EEX	54,47	60,98	66,37	63,44	65,80
OMIP	57,85	63,00	65,52	63,05	61,63

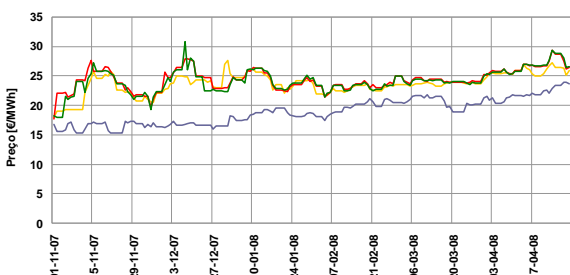
6.2 Mercados de energia primária

6.2.1 Petróleo e derivados



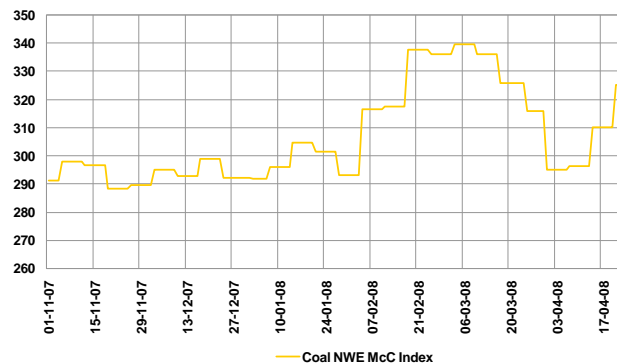
- Taxa de variação do Brent: 13,4% (01-11-07 / 30-04-08)
- Taxa de variação do fuelóleo: 23,3% (01-11-07/30-04-08)

6.2.2 Gás natural



- Taxa de variação TTF: 43,4% (01-11-07 / 30-04-08)
- Taxa de variação Henry Hub: 41,5% (01-11-07 / 30-04-08)
- Taxa de variação Zeebrugge: 48,6% (01-11-07 / 30-04-08)
- Taxa de variação NBP: 45,7% (01-11-07 / 30-04-08)

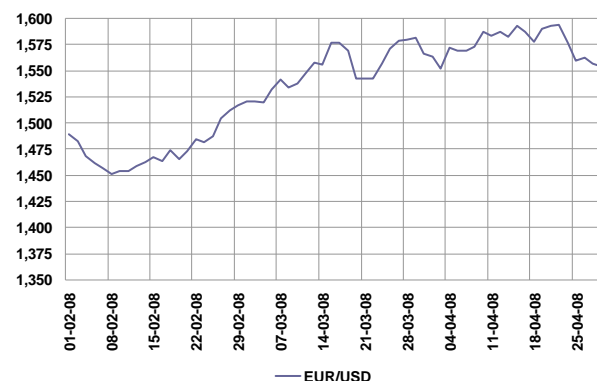
6.2.3 Carvão (índice McCloskey)



- Taxa de variação índice McCloskey: 13,2% (01-11-07 / 30-04-08)

6.3 Evolução dos mercados financeiros

6.3.1 Cotação EUR/USD



- Taxa de variação: 4,4% (01-11-08 / 30-04-08)

6.3.2 Euribor 1, 3, 6 e 12 meses

